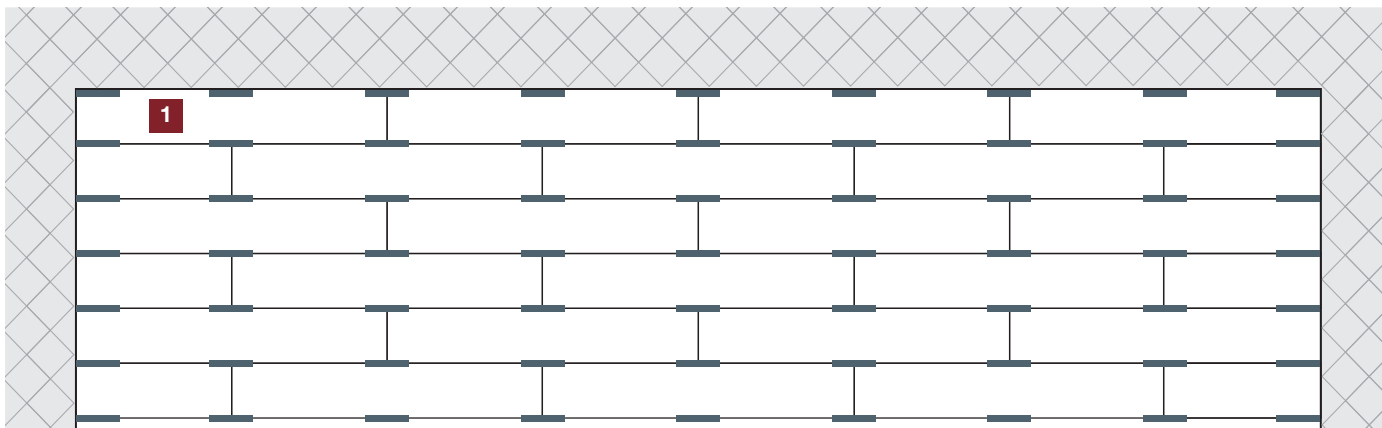
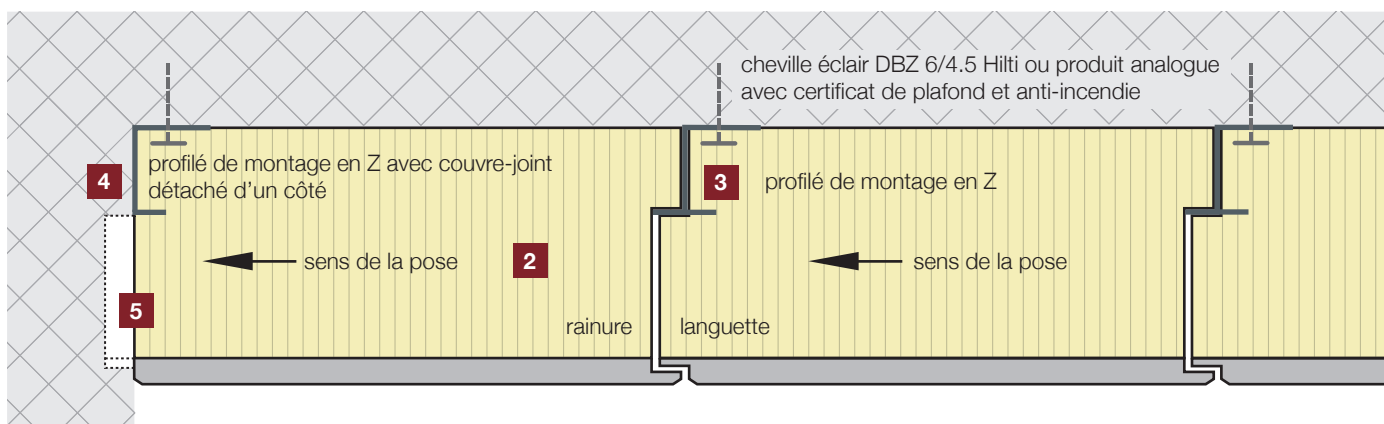


Lames Iso plaquées de type DS, DL, DP, DM

**1 Définir le schéma de pose**

Définir le schéma de pose en tenant compte des chutes et de l'adaptation aux éléments préfabriqués. En règle générale, la pose « à l'anglaise » est recommandée. Démarrer pour cela la première latte avec un panneau entier; le premier panneau est ensuite divisé avec la deuxième latte. Le reste du panneau est le plus souvent utilisable à la fin de la latte. Ce type de pose présente une face visible parfaite et les petits écarts de dimension qui peuvent se produire lors de la pose passent inaperçus.



2 profilés de montage en Z sont utilisés par lame.

2 Respecter le sens de montage: introduire «la languette dans la rainure» (RAINURE ← LANGUETTE)

Il est particulièrement important de toujours commencer de manière à ce que la languette soit dirigée vers la paroi extérieure. Dans le cas contraire, des bourrelets peuvent apparaître à la surface des joints; ils seront visibles par la suite et ne pourront plus être corrigés.

3 Fixation

Le montage invisible s'effectue avec le profilé de montage en Z en tôle galvanisée à chaud; 2 pièces doivent être utilisées par lame. Le profilé de montage en Z est fixé directement au plafond ou à la parois au moyen d'une cheville éclair DBZ 6/4.5 Hilti ou d'un produit analogue avec certificat de plafond et anti-incendie.

4 Raccordement à la paroi

Détacher d'un côté le couvre-joint du profilé de montage en Z et le poser directement au plafond ou à la paroi au moyen d'une cheville éclair.

5 Raccordement à la paroi

Détacher la languette de la surface isolante, dans le sens de la longueur et en travers. Insérer les côtés obtus de la lame avec la rainure prévue à cet effet dans le profilé de montage en Z; pousser vers le mur et poser le profilé de montage en Z. Pour la lame suivante, détacher également la languette (raccordement à la paroi), poser le profilé de montage en Z et attacher la prochaine lame dans le sens de la longueur.

6 Couper et adapter la dernière lame de la latte à poser; commencer la latte suivante avec le reste de la lame.

7 Remplir les joints de tassement, raccords à la paroi, prises électriques, autres découpes et installations avec un produit isolant mou ou de la mousse isolante, afin d'éviter les éventuels ponts thermiques.

Outillage

Pour l'usinage sur place, il est recommandé d'utiliser des scies à plaquettes en métal dur ou une meuleuse d'angle pour la pierre. Les lames de scie à denture grossière ou à plaquettes en métal dur conviennent aux travaux d'adaptation réalisés au moyen d'une scie sauteuse. Les agglomérés liés au ciment peuvent être percés avec des perceuses courantes, tournant à haute vitesse. L'usinage répand une poussière fine de masse élevée. Même si celle-ci ne contient pas de substances nocives, il est recommandé de porter un masque contre les poussières fines.

Nettoyage

La surface peut être nettoyée sous haute pression.

N'utiliser que des produits de nettoyage non agressifs et sans solvant.

Transport

Les transports par grue ne devraient être réalisés qu'au moyen d'une fourche à palettes.

Livraison

La livraison de la quantité nécessaire s'effectue sur palettes perdues avec emballage en film étirable.

Stockage

Le stockage devrait être effectué dans des locaux protégés du soleil et des intempéries.